



●小莲庄  
位于南浔镇西南万古桥西,为晚清南浔俗称“四象”之首富刘镛所筑的私家花园,始建于清光绪十一年(1885年),占地27亩,因墓元末湖州籍大书画家赵孟頫所建莲花庄之名,故称小莲庄。2001年7月,小莲庄被列为我国第五批全国重点文物保护单位。

●嘉业藏书楼  
嘉业藏书楼是中国近代规模最大、藏书最丰富的私家藏书楼。藏书楼的主人刘承干是南浔“四象”之首刘镛的孙子,于1920至1924年建造了嘉业藏书楼,因清

游遍江南九十九,不如南浔走一走。

南浔隶属湖州市,位于江浙沪两省一市交界处,北濒太湖,东接江苏省苏州市,地处长三角城市群的中心腹地。南浔于南宋淳祐年间(1252年)建镇,距今已有七百多年的历史,历史积淀浓郁,文化底蕴深厚。明朝万历年间至清朝中叶,蚕丝业的兴起和商品经济的发展,南浔经济空前繁荣鼎盛,一跃成为江浙雄镇,民间有“湖州一个城,不及南浔半个镇”之说。

1851年,南浔“辑里丝”在英国伦敦首届世博会上脱颖而出,一举夺得金银大奖。由此,南浔牵起了中国与世博的第一根红线,并诞生了一批俗称“四象、八牛、七十二金狗”的大贾巨富。上世纪初,南浔巨富们采中西方文化之精华,建造了一座座大气、洋气、财气的豪门宅、私家园林,留下了古镇这道中西合璧、令人叹为观止的人文奇葩。古镇荣膺“中国历史文化名镇”、“中国十大魅力名镇”、“世博金奖故里”等诸多美誉,是湖州市首个国家5A级旅游景区。

南浔古镇,风景如画、灵动秀美。古镇景区共分三大区块:第一区块是以南东街、南西街为主的旅游景点富集区,主要景点有国家级重点文保单位张石铭旧宅、刘氏梯号(俗称“红房子”)、南浔丝业会馆、求恕里、南浔史馆(南浔商会旧址)等,让人感受到曾经的繁华和江南水乡的独特风情。第二区块由国家级重点文保单位小莲庄、嘉业藏书楼、文园、江南水乡一条街等景点组成的中心景区。小莲庄内绿木深深,粉墙黛瓦,莲池曲桥,奇峰怪石,内有御赐牌坊、匾额和碑廊、家庙、净香诗窟等经典建筑;嘉业藏书楼与小莲庄仅一河之隔,为清末著名藏书家刘承干所建,内藏书籍60万卷,共16万余册,其中有不少海内珍本、孤本。第三区块是以张静江故居、百间楼和东大街为主的东北区块。国民党“四大元老”之一、被孙中山先生称为“中华第一奇人”的张静江的故居就坐落在其中,故居内大量鲜为人知的史料真实地记录了张静江资助孙中山革命的经历,以及张静江与蒋介石的恩怨。最令人流连忘返的要数明代礼部尚书董份为其女眷家仆而建的百间楼,该楼沿河而建,充分利用空间,富于想象,与不远处的洪济、通津二桥组成了一幅“小桥流水人家”的美景,成为明清时期江南地区最具特色的民居建筑群。

古镇格局独特、风貌完好、文化深厚、民风淳朴而成为江南水乡众多城镇的典范和代表。怀旧的麦芽糖,斑驳的石板路,蜿蜒的小河道,原居生活人们的生活状态待您亲近,更多南浔古镇的故事,待您慢慢发现。

建筑为典型的江南豪门大宅风格,高大幽深,尤其是那韵味独特的封火山墙,可称江南一绝。

●颖园  
位于南浔镇皇御河畔,为俗称“八牛”之一陈熊的住宅花园,占地11.07亩,始建于清同治元年(1862年)。人们赞美它有苏州狮子林的风韵,以玲珑剔透、清幽雅致见胜。

●百间楼民居建筑群  
位于南浔东,是至今江南保存最完好的沿河民居建筑群之一。百间楼相传为明代礼部尚书董份

为女眷而建的居屋,距今已有四百多年历史。百间楼的特色是依河立楼,顺河道蜿蜒逶迤,有石桥相连。各楼之间均有形式各异的封火山墙,河埠石阶,木柱廊檐,与映在河水中的倒影,连同隐约的渔歌,构成了一幅江南水上人家的画卷。

●刘氏梯号  
俗称“红房子”,是亲沐西风的刘镛第三子刘梯青所建。这座几乎以欧洲建筑为范本的两层建筑,百年前出现在这个江南小镇上,十分罕见,证实了这座千年古镇的时尚追求和开明开放的胸襟。

本版图文/邹伟锋

## 南浔随手拍优秀作品

一等奖



涂立强 摄



毛文英 摄

二等奖



彼励志 摄



郑夏平 摄



陆敏 摄



何思华 摄



姜诚 摄

三等奖



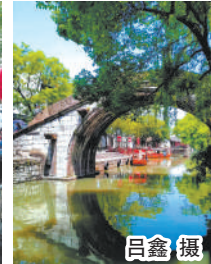
刘刚波 摄



徐健 摄



刘金娥 摄



吕鑫 摄



张开翠 摄



姚振清 摄



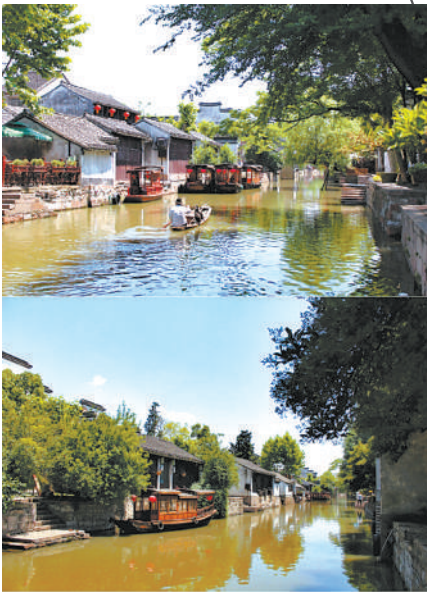
陈依梅 摄



李丘 摄



胡彩云 摄



鲍莹莹 摄