

# 关乎医保政策！

## 浙江七部门联合发文，明年起实施

■据浙江发布

近日，浙江省医疗保障局、省民政厅、省财政厅、省乡村振兴局、省卫生健康委、国家税务总局浙江省税务局、中国银保监会浙江监管局七部门联合印发了《浙江省巩固拓展医疗保障脱贫攻坚成果促进共同富裕有效衔接乡村振兴战略实施意见》，2022年1月1日起实施。

《意见》明确：通过优化调整医保扶贫政策，健全防范化解因病致贫返贫长效机制，逐步实现统筹基本医保、大病保险、医疗救

助三重制度常态化保障。

围绕解决城乡居民最关心、最直接、最现实的医疗保障问题，加快补齐民生短板，在坚持医保制度普惠性保障功能的同时，增强对困难群众基础性、托底性保障。

通过健全多层次医疗保障体系，夯实基本保障制度基础，完善三重制度综合保障政策，提升医疗保障公共管理服务水平，助力乡村振兴战略全面推进，不断增强城乡居民获得感、幸福感、安全感。

### 规范医疗救助资助参保政策

以统筹区为单位逐步统一医

疗救助政策。按照医疗救助属地管理的原则，由户籍地统一资助医疗救助对象参加城乡居民基本医疗保险并实施医疗救助。新增医疗救助对象，当月资助参保，次月基本医保和医疗救助待遇生效。

### 强化基本医疗保险功能

完善城乡居民医保慢性病门诊保障制度，根据国家药品目录动态调整，及时调整慢性病用药范围，定点医疗机构应优先选用目录内甲类药品，优先选用通过一致性评价的品种，优先选用集

中带量采购中选品种。

### 完善大病保险政策

以设区市为单位，大病保险起付线原则上不高于统筹区居民上一年度人均可支配收入的50%确定，大病保险政策范围内医疗费用支付比例低于70%的提高到70%，已达到70%的不得提高。

医疗救助对象大病保险起付线降低一半，大病保险政策范围内医疗费用支付比例低于80%的提高到80%，已达到80%的不得提高，并取消最高支付限额。

参保人员发生的慢性病、特殊病种门诊费用中，政策范围内个人负担部分，纳入大病保险支付范围。

### 开展门诊医疗救助

医疗救助对象政策范围内门诊医疗费用与住院同比例救助，门诊和住院救助共用年度救助限额，救助限额为每人每年不低于10万元。

### 加强住院医疗救助

明确政策范围内医疗费用特困供养人员给予全额救助。

# 春运务工团体票来了

## 长三角铁路30日起开始办理

■据浙江新闻客户端 作者胡静漪、张帆

笔者从中国铁路上海局集团有限公司获悉，12月30日起至2022年1月30日共32天内，长三角铁路提供2022年春运务工团体票办理业务，计划采取车站专窗受理的方式，竭力为务工团体购票提供方便。

据悉，由于2022年铁路春运运力同比有所增长，加之常态化疫情防控形势对春运客流出行带来一定的影响，预计春运期间车票紧张状况将大大缓解。

为落实落细疫情防控措施，向务工团体提供更加安全的办票和出行服务，今年长三角铁路务工团体票采取包车包列方式办理。受理对象为企业事业单位组织本单位职工的集中返乡返城团体，政府机构、企事业单位组织的公益类团体；受理团体人数不低于一节车厢（常规）定员数；受理列车及席别为2022年1月17日至2月25日开行的旅客列车硬座和二等座车票，团体客户可自选日期、车次、发到站、席别。

2021年12月30日至2022年1月30日，相关车站开放受理团体客户的资质审核和包车需求申请。团体客户向车站提供本单位春运务工团体包车申请函、企业营业执照副本原件及复印件、经办人身份证原件及复印件等资料。

车站与团体客户签订《订购务工团体车票协议》，受理开车前18天及以上的列车包车申请。如团体客户办票申请得到兑现，应在规定时间内按提报数量进行一次售票和缴款。

铁路部门对于受理的务工团体包车包列申请，将根据疫情防控要求、实际运能情况等，尽力做好能力供给保障工作。对于零散务工团体购票需求，铁路部门建议错峰出行、提前购票，12306官方网站（或APP）、车站售票窗口、自动售票机等均可办理春运购票服务。

据悉，2022年长三角铁路春运务工团体包车受理车站扩大至55个。铁路部门提醒，2022年春运务工团体包车办理详情，请以车站公告为准，也可咨询铁路客服热线021-12306。

# 西湖景区

## 有了旅游法庭

可集中审理旅游纠纷、环境资源等案件

■孙磊

近日，杭州西湖区人民法院西湖景区旅游法庭正式揭牌，这也是浙江第一次在世界遗产内设立专业化人民法庭。

专业化法庭是行使专业审判的司法场所，通常是法院将某些专业性特征比较明显的案件，交由某一类审判庭或具有相应审理经验的法官共同组成的审判小组进行集中审理，一般这类法庭会出现在块状特色产业旺盛的区域。

杭州为什么要在西湖景区里设立专业化法庭？这是因为西湖风景名胜区和西溪国家湿地公园是杭州的两张“城市名片”，做好生态环境与文化遗产的司法保护对于“双西”一体化的保护提升具有重要意义。在这一治理背景下，西湖景区旅游法庭应运而生。

西湖景区旅游法庭位于灵溪南路6号，坐落于西湖群山之中，毗邻灵隐景区，树木葱茏，环境幽静。这幢3层小楼为新中式风格，将江南建筑的经典元素飞檐翘角、雕梁横柱运用其中，庭外就有大片龙井茶田。

西湖景区旅游法庭管辖西湖风景名胜区、西溪国家湿地公园两大国家5A级旅游景区，集中审理旅游纠纷、环境资源、涉茶产业知识产权纠纷、金融纠纷以及辖区内其他民商事纠纷案件。

据了解，西湖景区旅游法庭是立足环境资源保护和旅游发展需求而设置的专业化法庭，将深化景区生态环境和知名产业的保护，进一步推进“西湖龙井”特色产业的地理标志司法保护，也将努力成为景区矛盾纠纷的“解铃人”，从源头上减少矛盾纠纷的产生，促进景区社会治理从化讼止争向少讼无讼转变。

在西湖景区旅游法庭，可以实现当事人全流程自助立案，网上开庭、证据材料通过移动微法院网上提交、需要当事人签名的材料都可网上电子签。这样当事人来打官司时，可以实现“一次不用跑”。对于来现场开庭的当事人，智慧法庭可实现全面无纸化开庭。

# 素雅白菜

■郁建民

冬风渐起，各类蔬菜纷纷“谢幕”，便是白菜粉墨登场之时。所谓“春初早韭，秋末晚菘”，这个时节的白菜味道最为鲜美，带霜的白菜青白相间，鲜嫩可爱。在菜场里，有的菜贩将白菜剥去败叶，扒掉老梆，一棵棵清清白白，润如羊脂，引得人们纷纷购买。

古往今来，白菜一直深受人们喜爱。北宋著名文学家、书画家、美食家苏东坡赞叹说“白菘类羔豚”。而将白菜称为“百菜之王”的国画大师齐白石老先生，有一幅写意的大白菜图，画面上点缀着鲜红的辣椒，并题句说：“牡丹为花中之王，荔枝为百果之先，独不论白菜为蔬之王，何也”。于是“菜中之王”的美名不胫而走，流传开来。汪曾祺先生回忆老舍先生请客，说在秋冬季节赏菊过后生日时，席间虽备有火腿、腊鸭、小肚等，而老舍先生并不满意，等到熬白菜一端上桌，便高兴地招呼客人：“来来来！这才是真正的好东西！”这般平淡朴朴让人顿生亲切满足。

有位四川朋友说他们那儿有道“开水白菜”。其实开水白菜美味的秘诀在于“开水”。这看似白开水的清汤，是用老母鸡、老母鸭、火腿、排骨、干贝等放入汤锅内，加入足量清水、姜、葱，烧开后打去浮沫，加料酒，改用小火保持微开不沸，慢慢地熬至汤出鲜味。熬制这样的清汤，至少需要4个小时。开水白菜清淡雅致，汤味浓醇，有不似珍肴胜似珍肴之感。

白菜做菜，柔嫩适口，其本味清鲜甘美，不抢味，可调以任何味道。做法可拌、烫、炆、烹、熘、烩、扒、淋、炖、熬、蒸、炒等，也适用于腌、酱、糟、泡等法。既可单用成菜，也可配荤素各料，低可配豆腐、粉丝，高可作鱼翅垫底。醋熘白菜、拌白菜、猪肉粉条炖白菜、炒白菜、炆白菜、烂糊白菜、蟹黄扒白菜、白菜熬豆腐、肉丝肉皮炒白菜，还有在火锅里涮白菜等等。最平凡的蔬菜，做法可千变万化，白菜的吃法是其他任何别的菜都比不了的。

白菜炖豆腐，是一道极好的下饭菜。把洗净的白菜切成小块，下锅中翻炒数下，放几块豆腐，再加点点虾米。锅底下，火力旺旺的，约莫十分钟，菜香便溢满灶间。吃着软烂的白菜、颤巍巍的豆腐，再喝上几口已炖至乳白的菜汤，菜香和着豆腐香很是熨帖胃肠，那种享受难以用言语来表达！

素雅白菜，好吃；细嚼，意味深长；多吃，自有它不可尽言的妙处。无论与什么烧在一起，它都能以脱胎换骨的精神，让筋骨里溢满对方的味道。年年白菜，岁岁陪伴，让人们在冬天里感受到一种别有一番的温暖。

# 有心！幼儿园教师原创系列漫画

## 《“绿伢儿”大战新冠病毒》

■陆熠辉

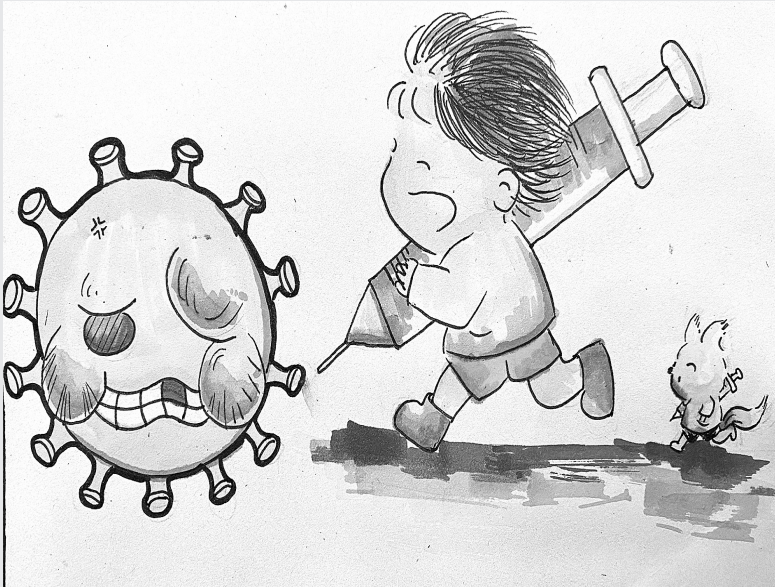
近日，杭州市绿洲花园幼儿园工会的教师们以画为媒，原创系列漫画《“绿伢儿”大战新冠病毒》，用通俗易懂的动漫形象，告诉孩子们面对疫情应该如何保护好自己，一起来看看吧！



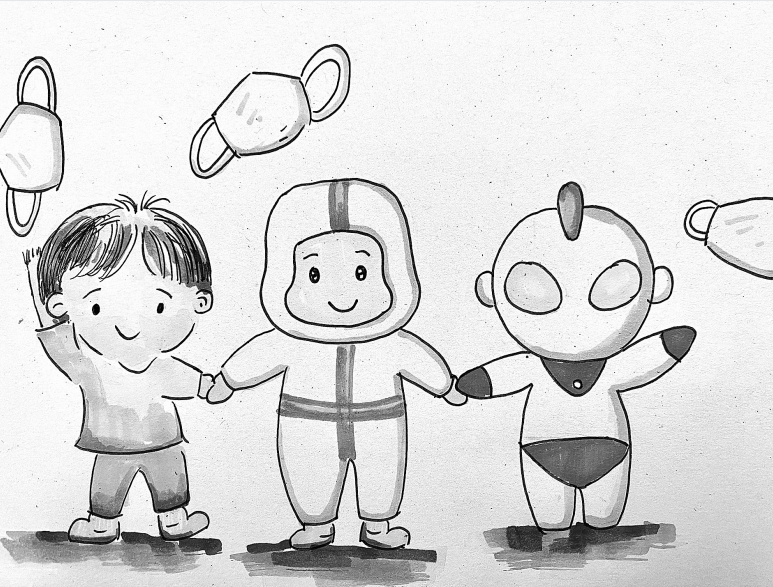
打跑病毒，保护“绿码”。



居家防疫。



别怕，我们有疫苗。



胜利即将到来。

# 治“山”复绿 点“绿”成金

## 看垃圾山的“前世今生”

■金钧胤

“愚公门前有座山，我们门前曾经也有座大山，还是座让人捂鼻绕道走的垃圾山。”温州市鹿城区双屿街道牛岭村附近住户祝鹏程口中的垃圾山就是——卧旗山垃圾填埋场。

如今，有着70余万吨生活垃圾体量的卧旗山垃圾填埋场已彻底消失，原址成为瓯江之畔、城市西部新城静待开发的地段。

**城市“疮疤”亟待治理**

卧旗山垃圾填埋场是温州市最早的垃圾填埋场，建于1981年，占地8.5万平方米，原计划使用10年。但是，由于当时垃圾焚烧厂的运能受限，垃圾填埋场无法按时“退休”。2002年停止使用后，逐渐成为城市难以根治的“疮疤”，垃圾填埋多年产生的环境问题更是棘手。

愚公移山，是群众的期盼，

也是众人的目标。由于填埋场异位生态化治理工程性质特殊，前期谋划、中期运行、后期验收移交均没有现行可参照经验。鹿城区制定《卧旗山垃圾填埋场异位生态化治理工程攻坚实施方案》，组建现场工作专班，统筹全区力量全力攻坚工程治理，并面向全国环保领军企业发出了“招贤令”。

“移除这座大山，是经济社会发展需求，更是百姓的期盼”，区整治办工作人员徐特说，要治理好环境“疮疤”不容易，历史问题移交承接、山体“三废”处理、环境修复工程……千头万绪，困难重重。“但我们一线工作人员有愚公移山的决心和毅力，攻坚克难移走这座大山。”

上下齐心，一时间，垃圾填埋场周边的居民重燃希望，他们的愿望很快有了回应。通过专家论证与央企揭榜，该项目成为全省体量最大垃圾填埋场异位生态化

治理项目。2018年10月，项目进场，挂图治理移山进入倒计时。

**“火力全开”消解“垃圾山”**

勠力同心，共赴移山路；科学指引，治理无害化。整个“移山”过程都围绕着“如何实现无害化治理”“生活垃圾如何资源化利用”展开。

工程监理单位浙江中蓝环保科技有限公司负责人叶舒帆介绍，垃圾填埋场治理的关键在于，通过异位生态化治理对陈腐垃圾进行焚烧发电外，金属制品得到90%以上回收利用；腐殖土经生态化处置后作为绿化有机质用土，覆盖至辖区29.98万平方米绿化带，成为建设花园城市的“给力帮手”。

决心如磐，“移山”过程中的难题逐一被攻克。为了通盘理顺难点堵点，鹿城区政府统筹双屿街道、区综合行政执法局、温州市生态环境局鹿城分局等多部门协

同作战逐一攻克政策协调、临时堆放、中转处置、财政拨款等问题。“那时候，我们是满区跑，这边联系焚烧电厂解决轻质物消纳问题，实现‘火力全开’；那边奔赴各个街道协商解决腐殖土消纳问题，实现‘全区全力’”徐特说，这是整个鹿城区的胜利。

今年4月，垃圾山被彻底夷为平地，这不仅让环境大幅改善，更产生了额外的效益：卧旗山垃圾填埋场异位生态化治理工程除可燃垃圾进行焚烧发电外，金属制品得到90%以上回收利用；腐殖土经生态化处置后作为绿化有机质用土，覆盖至辖区29.98万平方米绿化带，成为建设花园城市的“给力帮手”。

**热土“待嫁”点绿成“金”**

绿植覆盖，芦苇摇曳，热土“待嫁”……眼下，鹿城区通过对卧旗山垃圾填埋场异位生态化治理，盘活了土地资源60亩以上，使

城区西部的社会、经济、环境综合效益全面提升，实现温州西部生态新城的有机更新。

在不久的将来，温州市西部生态新城开发的核心区域将充分发挥引擎带动作用，围绕“城市西部部门户地标”“市民公共服务中心”“产城融合创新高地”“舒适宜居公园城市”四大发展目标，以双屿街道为核心，建设市民服务中心、城市阳台、文体中心、商务总部、商务办公组团、文化休闲街区、学校、山水生态公园、地铁等创业与生活设施，串联起鹿城核心区、瓯海新城、鹿城产业区、永嘉瓯北，辐射温州西部。

卧旗山垃圾填埋场地块“蝶变”只是鹿城改善生态环境助推经济社会发展的缩影。在鹿城，类似“点‘绿’成金”的例子还有很多。今年，鹿城区成功创成“国家级生态文明建设示范区”，绿色生产生活试点成为鹿城在生态文明建设先行示范的生动注脚。