



# 积累金额首破3万亿元 企业年金如何惠及更多职工?

新华社北京5月8日电 作为养老保险第二支柱的重要组成部分,企业年金是职工养老钱的重要补充。近期,人力资源社会保障部发布数据显示,截至2023年末,全国企业年金积累金额首次突破3万亿元、达3.19万亿元,参加职工3144万人。

相对于参加基本养老保险的人数,企业年金参保率依然偏低。如何激励更多企业加入这一制度、更好保障职工退休后的生活?“新华视点”记者采访了权威部门和专家。

## 参保比例仅8%,未来空间巨大

所谓企业年金,是指企业及其职工在参加基本养老保险的基础上,自主建立的补充养老保险;职工到退休时,能多领一份养老金。

企业年金所需费用由企业和职工个人共同承担,企业缴费每年不超过本企业上年度职工工资总额的8%,企业和职工个人缴费合计不超过本企业上年度职工工资总额的12%。

“过去20年,企业年金从无到有、不断发展壮大。现在不少退休职工已经领取到企业年金,相当于在基本养老保险待遇外多一份保障,补充养老的作用初步显现。”浙江大学国家制度研究院副院长金维刚说,但是从覆盖面看,企业年金制度发展尚不充分,还没能发挥出在多层次养老保险体系中应有的作用。

2023年末,企业年金已在全国14万多家企业建立,与1.8亿多户经营主体的总量相比,参加企业的比例明显偏低。

“德国、美国等国家的企业年金可覆盖就业人口的半数左右,我国企业年金参保人数占具备参保条件的职工总人数比例仅8%;加上职业年金后,第二支柱覆盖率为15%。这个差距,既与我国第一支柱基本养老保险的保障水平较高、第二支柱建立时间较短有关,也表明企业年金的发展还不足,未来空间巨大。”中国社会保障

学会会长郑功成说。

“除部分企业盈利能力不强、供款能力较弱等因素外,不少企业对年金政策知之甚少,或误认为可以用期权、股权等未来收益替代而游离在外。还有些民营企业即使有支付能力和意愿,但由于不适应相关程序和规则而放弃。一些小微企业则困于缺乏专业人员操作、员工流动频繁、企业年金关系转接难望而却步。这些都是阻碍企业年金有效扩面的实际问题。”中国社会保险学会会长胡晓义表示。

另一方面,企业年金也受职工参与意愿的影响。在北京市人力资源社会保障局养老保险处副处长杜志峰看来,劳动者流动性增大,职工更愿意追求短期效益而非长期的隐性福利,以及年轻人对自由灵活工作方式的追求,都冲击了年金这种相对传统的运行机制。如何适应新型职场关系和不断变化的就业形势,应成为年金制度下一步调整的方向。

## 如何吸引企业和职工加入?

“在当前企业经营压力和社保负担依然较大的背景下,首先应强化政策支持力度,进一步降低用人单位负担,支持中小微企业乃至个体工商户、社会组织等建立或联合建立企业年金,持续扩大企业年金覆盖面。”郑功成表示。

不同于第一支柱基本养老保险企业必须参加,对第二支柱企业年金,政府主要是鼓励和引导。而政策的非强制性,就意味着需要用人单位在政策和利润之间找到平衡点。

据记者了解,尽管近年多次下调社保费率,但目前用人单位缴纳的“五险一金”占职工工资总额的比例依然在35%左右。在这种情况下,让企业为职工建立长期福利安排,一方面取决于企业的盈利能力和政府财税支持力度,另一方面也要让企业认识到参加年金制度对人才的激励效应。

“财税支持固然重要,但最好能在不增加财政负担和企业成本的前提下,通过政策创新实现企业年金发展。”国民养老保险股份有限公司监事会主席聂明隽说,比如在严谨测算、不影响养老金当期支付的基础上,考虑将基本养老保险单位缴费率从16%变为“14%+2%”,其中的2%用于建立企业年金,形成中国特色的企业年金制度。

聂明隽的建议,与近年来美国、英国、丹麦、新西兰等很多国家探索的“自动加入”机制异曲同工——年轻人一参加工作就自动加入企业年金,参与率很高,可以实现基本养老保险与企业年金合力保障退休生活的良好效果。

参与门槛高、申请流程繁琐,也是影响企业参加年金制度的重要因素。多位专家提出,大力简化企业年金办理程序,提高建立、转移、暂停、恢复企业年金的便捷性,降低中小企业决策成本。

“应该增加企业年金缴费灵活性,允许企业结合自身特点,从低比例、小范围开始,比如先覆盖对单位做出突出贡献的部分职工,之后再逐步扩大。”北京大学中国保险与社会保障研究中心主任郑伟说。

此外,专家普遍呼吁打通养老保险第二、三支柱,也就是职工缴纳的个人养老金可转入企业年金,辞职或新单位没有建立年金的,原企业年金个人账户资金可转入个人养老金;同时要建设全国统一的企业年金信息平台,实现一站式查询,让“钱随人走”,不因个人流动而发生权益损失。

## 基金如何更好保值增值?

除扩大覆盖面外,提高收益率也是企业年金制度发展的一大关键。结余资金的保值增值,将直接影响企业和职工参加年金制度的积极性。

那么,企业年金由谁来投资和管理?

据了解,人社部门共遴选出20

多家金融机构作为企业年金的投资管理人,对这笔钱进行打理,产生的收益会并入企业年金基金,并最终进入职工的“钱袋子”。这两年,为鼓励年金投资取得更好收益,国家还逐步扩大了年金基金的投资范围。

据人力资源社会保障部数据,2007年至2023年,全国企业年金基金年均收益达到6.26%,除极个别年份出现亏损外,绝大部分年份保持了良好收益。

山东威海一家航运企业职工张先生告诉记者,自己已经交了14年企业年金,一般到年底,都会到个人账户看看累计金额和收益情况,一般都能“跑”过居民消费价格指数的增速。由于年金是复利投资,积累越多,时间越长,将来可领取的金额就越高。

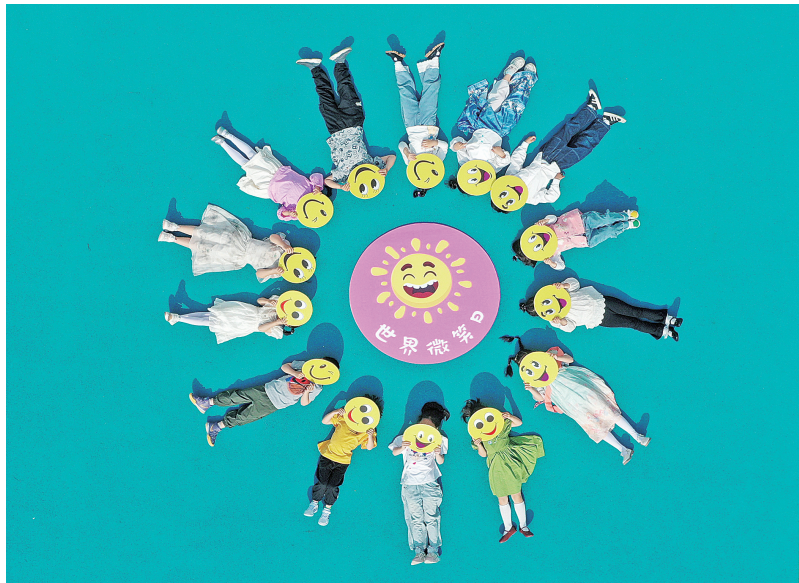
不过,近年低迷的投资环境,给基金保持长期稳健收益带来压力,也不利于增强年金吸引力。

“这需要金融机构创新企业年金产品并增加附加值。企业年金虽然具有政策性,但总体上仍然属于金融产品,应当充分发挥产品效应——即通过提高收益来吸引更多企业建立年金。”郑功成表示。

“金融机构提升投资和管理能力的同时,还要建立一个与企业年金发展相适应的评价体系和激励机制,采取考核方式多样化、考核期限长期化的方式,通过优化支付手段鼓励基金长期投资、获得更高收益。”中国保险资产管理业协会执行副会长曹德云建议。

“当前资本市场已进入低利率时期,这对金融机构的投资策略、投资能力提出了更高要求。”泰康养老保险股份有限公司副总裁田军说,机构应进一步扩大企业年金的投资范围,通过纳入相关度低、多样化的品种,如基础设施公募REITs(不动产投资信托基金)、股权投资等,降低基金投资风险;同时积极探索大型企业年金多受托管理计划,提升服务质量。

## 笑迎生活



5月8日是世界微笑日,仙居县迎晖幼儿园工会开展“微笑日”主题活动,通过制作笑脸卡、做微笑互动游戏、比

笑脸等方式,让孩子们微笑迎接每一天。图为孩子们手持卡通笑脸卡片在操场上合影。 通讯员王华斌 摄

## 提高企业毁约校招生的违约成本

### 工报快评

■何勇

得到不足以支付一个月房租的违约金,却错过了就业黄金期——这是上海某985大学材料方向研三学生李燃(化名)目前的处境。让他面临如此境遇的原因是:招聘企业毁约了。(5月7日《法治日报》)

用人单位毁约尚未入职的校招应届大学毕业生,不是个例。近年来,多家新能源车企、互联网大厂干过这种毁约事情。企业的这种不讲诚信的行为,直接给应届大学毕业生造成了巨大伤害,不仅造成不小的经济损失,更重要的是可能造成了难以弥补的工作机会损失。换言之,企业毁约校招应届大学毕业生造成的损害,远超普通劳动力就业市场的违约行为。

企业动辄毁约尚未入职的校招应届大学毕业生,原因虽然有很多,但重要原因之一是违约成本太低,对企业起不到应有的遏制作用。

广告

阳春三月,新昌县天姥电工光明志愿服务队一行人来到儒岙镇低保困难户潘大爷家中,开展“安在乡村——表后线整修”服务,为他家更换了节能灯泡,并带来了慰问品。

天姥电工光明志愿者服务中心成立于2010年3月,以国网新昌县供电公司青年员工为核心中坚力量,现拥有229名注册志愿者。14年来,中心以“光耀天姥·‘电’亮唐诗之路”为宗旨,以流动爱心电力大篷车为载体,先后开展了“阳光电力小课堂”“老树发新芽”“安在乡村”“光Fu行”“种星星”等五大特色

志愿服务项目,志愿服务时长累计超36万小时,惠及群众近30万人。截至目前,团队获评第十四届中国青年志愿者优秀组织、浙江好人、最美绍兴人等,天姥电工光明志愿服务品牌荣获中国企业品牌创新成果、特色志愿服务项目荣获中国青年志愿服务项目大赛银奖等多项荣誉。

“哇,这就是‘蜘蛛车’吗?”“太阳能好酷啊!”每年寒暑假,天姥电工都会开上流动爱心电力大篷车,带着满满的用电小知识,为孩子们带去有趣的“阳光电力小课堂”。在课堂上,借助充满趣味的电力教具,让孩子们

## “天姥电工”14载扶老助幼暖人心

近距离感受电的存在,也在游戏中掌握安全用电知识。

对于孤独症儿童,天姥电工积极行动,启动“种星星”志愿服务项目,以“脚踏土地、健康成长”为宗旨,带领孤独症儿童走进乡村,在农场种植果树、蔬菜和鲜花等,同时带领他们走进菜场、商场、公园等地,义卖自己种的果实,让他们打开心扉,更好地融入社会。

“喂,是婷婷啊,爷爷正在上

智能手机培训班,天姥电工免费教我们的!”在志愿者们的指导下,沃洲镇大市聚村张德发第一次使用微信视频功能和上大学的孙女打招呼。2014年以来,天姥电工走遍新昌最偏远的村庄,开展“老树发新芽”——留守老人数字扫盲志愿服务活动,在他们服务的500余名留守老人中,92%的人实现了日常生活“数字无忧”。

“第一次去章琴娟大娘家,发

现房间陈设简单,最贵的两样电器是小型液晶电视机和一台立式空调,”志愿者陈浩回忆道。“她大儿子告诉我,空调是他摔断了腿,需要卧床静养的时候,一位亲戚送的。”即便如此,这台空调一直被包裹得严严实实,上面已经积了灰,章琴娟的儿子说,空调费电,他们舍不得用。

如今,天姥电工光明志愿服务中心为章琴娟家装上了“创收”屋顶光伏,让他们实现了“空



调自由”,余电上网还能变成他们一家的“阳光存折”,每年发电收入2000元左右,预期可持续20年。来自太阳的温暖,可以

成为点亮山乡的一束光,也为共同富裕指引了新的“绿色”方向。

求寒旦 文/图

### 垃圾分类 绿色家园

## 星火社区:垃圾分类,智能助力



“各位大伯大妈,今天荣哥给大家演示智能回收箱体如何投放使用,请大家认真学习哦!”为实现垃圾源头减量、资源回收利用,引导居民主动参与垃圾分类,杭州市临平区临平街道在各居民小区,实现了智能垃圾回收箱体应铺尽铺。为此,星火社区组织居民参观学习,引导大家开启垃圾

分类新篇章。

智能垃圾回收箱的设计充分考虑了使用便捷性和环保性。居民可扫码智能垃圾回收箱显示屏上的二维码,或者点击箱体屏幕“手机投递”,抑或是通过登陆“分好啦”小程序扫描首页投递码,就可以将分类好的可回收物垃圾轻松投放。投放完成后,箱体窗口会

自动关闭,机器内部将自动称重,显示屏会显示相应的可回收物重量,同时这些信息也会同步到居民的手机软件上,方便居民随时查看可回收物投放情况。与此同时,个人积分也会发生相应变化。

可回收物智能箱体自主投放新模式,开启了垃圾分类的新时尚,不仅提升了可回收物处理效率和环保水平,也提高了居民的环保意识和生活品质。 赵荣 文/图

## 淳安临岐:垃圾分类,多维策动

为提高群众环境保护意识,实现资源的有效循环利用,淳安县临岐镇采取了“教育+执法+机制”的多维度策略,积极推动垃圾分类工作走深走实。

教育方面,临岐镇积极开展志愿服务活动,组织垃圾分类竞赛,让“分类小课堂”走进学校、社区、企业,激发公众的参与热情,形成全社会共同参与的良好氛围。

执法方面,镇里采取“定期巡查+不定期抽查+监控辅助”的执法模式,重点检查各单位垃圾分类投放、收集、运输、处置等情况,逐一整治暴露出的问

题,营造垃圾分类共同携手治理的良好氛围。机制方面,该镇联合综合行政执法、公安、环保等多部门力量,通过资源整合、信息共享、联合执法等方式形成合力,多措并举推进垃圾分类落到实处。

方圆

## 东阳市“周五拆违日”工作常态长效

“轰隆隆”的挖掘机声中,一处处违法建筑被拆除,一座座违章钢棚被分解……这是东阳市“周五拆违日”工作机制常态化实施以来的一个个场景。

去年开始,为更好地遏制违法建筑新增并消化存量,东阳市创新建立了“周五拆违日”工作机制。工作中,该市组织综合行政执法、应急管理、市场监管、环保、消防等部门,采取“无人机巡查+人员步巡”等方式,并引入遥感监测技术,摸清违建底数。随后,由各镇乡街道、经济开发区于每周五统一开展拆除行动,保持了对新增及涉及安全隐患违法建筑的“零容忍”高压态势。此外,市里

还开展了庭院违建“回头看”和涉及安全隐患违建整治等专项行动。

一系列举措展开,东阳全市累计拆除违法建筑95万平方米,连续两年被评为“无违建市”。同时,该市积极做好宣传引导工作,发挥媒体舆论监督作用,形成立体化、常态化宣传阵势,让广大群众充分认识到违法建筑的危害性,进一步营造全市治违拆违的良好社会氛围。

今年,在“周五拆违日”基础上,东阳市将排查摸底工作与“周三安全生产服务日”相结合,形成安全隐患排查整治的闭环,消除



违建带来的安全隐患,目前已完成城区庭院、城区留用地、企业等三方面涉及安全隐患违法建筑的排查,并已制定相应整治计划,努力把这项工作推向深入。

周航 文/图

## 防汛演练正当时



近日,绍兴市越城区公路与运输管理中心联合浙江新绿盾环境技术有限公司,组织开展了防洪防汛应急演练,确保汛期交通运输、环卫工作等安全平稳度汛。

演练模拟了超标准降雨条件下,市区道路涉水超警戒线的全过程。演练中,参演队伍反应迅速、应对准确、处置科学,达到了检验预案、锻炼队伍的预期目的。 邵立光 摄

### 拍卖公告

受委托,本公司定于2024年6月1日15时在杭州市上城区延安路238号大光明眼科三楼会议室举行公开拍卖会,现将有关事项公告如下:

拍卖标的为杭州桃花源元宝村19幢(独栋别墅),精装修,房屋建筑面积332.09㎡,土地使用权面积1970.1㎡,起拍价人民币3000万元(采用增价的拍卖方式,有保留价),保证金人民币200万元。有意竞买者请于2024年6月1日11时前持保证金汇款单(须银行到账,户名:浙江阳光拍卖有限公司,账号:1202022709900046478,开户银行:中国工商银行杭州保傲支行),营业执照、身份证等有效证件到杭州上城区延安路238号大光明眼科三楼办理竞买登记手续。

标的物现状等详情请咨询0571-88808500或18969025689。

浙江阳光拍卖有限公司  
2024年5月9日

### 公告

上海宝泥须展览服务有限公司,注册号3102252035503,经股东决定/股东会决议注销。特此公告。

### 拍卖公告

兹定于5月17日10时(非淳源路508号天行国际中心1号楼3层会议室)拍卖:杭州市西湖区清川街朝天苑临地临时停车场北面部分场地(用地面积约为4亩)两年租赁权,起拍价:16万元/年,保证金:5万元。竞买人须有驾驶经营许可证的企业。报名时间:5月14日-15日。报名地点:淳水街333号御峰大厦905室。详询:13003662784。

浙江越地建设开发有限公司遗失公章3306830024433,声明作废。浙江汽车股份有限公司公章一枚,编号:3310811001897,声明作废。由金华市东鼎建设有限公司承建的婺城区东坞镇上叶村道路硬化工程于2021年10月30日竣工验收,竣工验收时是足额支付农民工工资,材料费、机械费等均已结清,如有异议,请在20日内(2024年5月9日-2024年5月20日)内拨打监督电话:15952577966;2.建设单位:金华市东鼎建设有限公司,统一社会信用代码:330110010021,声明作废。金华市东鼎建设有限公司遗失公章一枚,编号:330110010021,声明作废。浙江宝泥须展览服务有限公司遗失原公章一枚,编号:33052110055046,声明作废。

### 拍卖公告

2024年5月16日10时(起至2024年5月17日10时止(起时除外))在阿里巴巴资产处置平台对以下标的的租赁权进行公开竞价:1.嘉绿名苑商铺14-2部分房屋建筑面积约99.00平方米三年租赁权,起拍价13.3万元/年,保证金2万元。2.起租可登录阿里巴巴资产处置平台西湖区互联网资产交易中心(https://zjcpa-paimai.taobao.com)-杭州市西湖区政府采购中心)缴纳保证金报名,电话:13757186126 浙江方圆拍卖有限公司 2024年5月9日